

AVISO: esta guía rápida es un resumen del manual de instalación completo. Dicho manual contiene advertencias de seguridad y otras explicaciones que deben ser tenidas en cuenta. Stáhněte si manuál k instalaci a apartmánu „Descargas“ z webu Erreka: <http://www.erreka.com/Automatismos/descargaDocumentos.aspx>

VAROVÁNÍ: Tento stručný návod je shrnutím kompletního instalačního manuálu. Manuál obsahuje bezpečnostní varování a další vysvětlení, která je třeba vzít v úvahu. Instalační manuál si můžete stáhnout v sekci „Ke stažení“ na webových stránkách společnosti Erreka: <http://www.erreka.com/Automatismos/descargaDocumentos.aspx>

POZNÁMKA: Microsoft, Windows, Windows 2000, Windows XP, Windows Vista, Windows 7 a Windows 8 jsou registrované obchodní nebo obchodní obchodní známky společnosti Microsoft Corporation v EE.UU. y otros países. Intel a Pentium jsou obchodními značkami společnosti Intel Corporation a EE.UU. y otros países.

POZNÁMKA: Microsoft, Windows, Windows 2000, Windows XP, Windows Vista, Windows 7 a Windows 8 jsou ochranné známky nebo registrované ochranné známky společnosti Microsoft Corporation v USA a dalších zemích. Intel a Pentium jsou ochranné známky společnosti Intel Corporation v USA a dalších zemích.

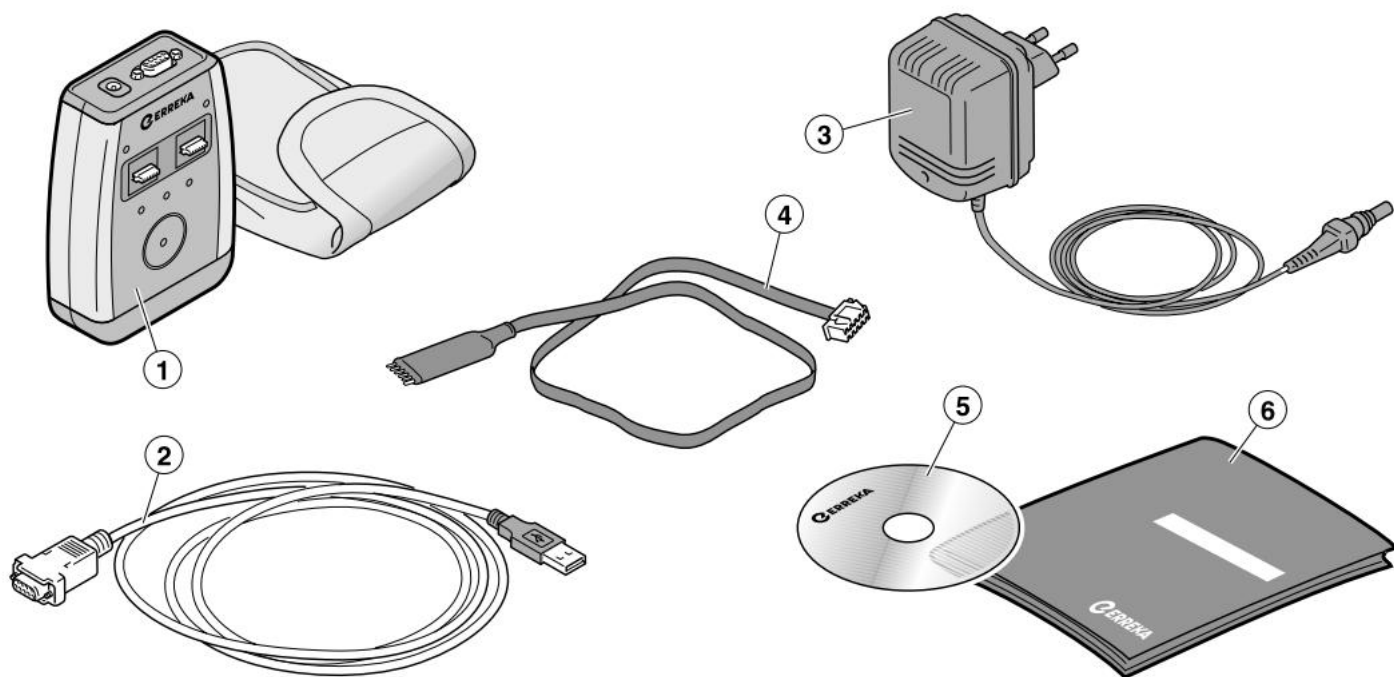
## 1 DESEMBALAJE Y CONTENIDO / ROZBALENÍ A OBSAH

1 Abra el paquete y extraiga el contenido del interior.  
Elimine el embalaje de forma segura y ecológica.

1 Otevřete obal a vyjměte z něj obsah. Obal bezpečně a ekologicky zlikvidujte.

2 Compruebe el contenido (vea la figura siguiente). Si observa que falta alguna pieza o que hay algún deterioro, contacte con el servicio técnico más próximo.

2 Zkontrolujte obsah (viz obrázky níže). Pokud si všimnete, že některá část chybí nebo je poškozená, obraťte se na nejbližší technický servis.



1 Konzola IRTAGPROG se základem  
2 Komunikační kabel consola-PC  
3 Zdroje napájení  
4 Cable de grabación de emisores  
5 CD aplikace "Gestión roller y KeyTag"  
6 Návod k obsluze

1 konzole IRTAGPROG s krytem  
2 komunikační kabely pro PC a konzoli  
3 Napájení  
4 Programovací kabel vysílače  
5 instalačních CD „Správa válečků a klíčenek“  
6 Návod k obsluze

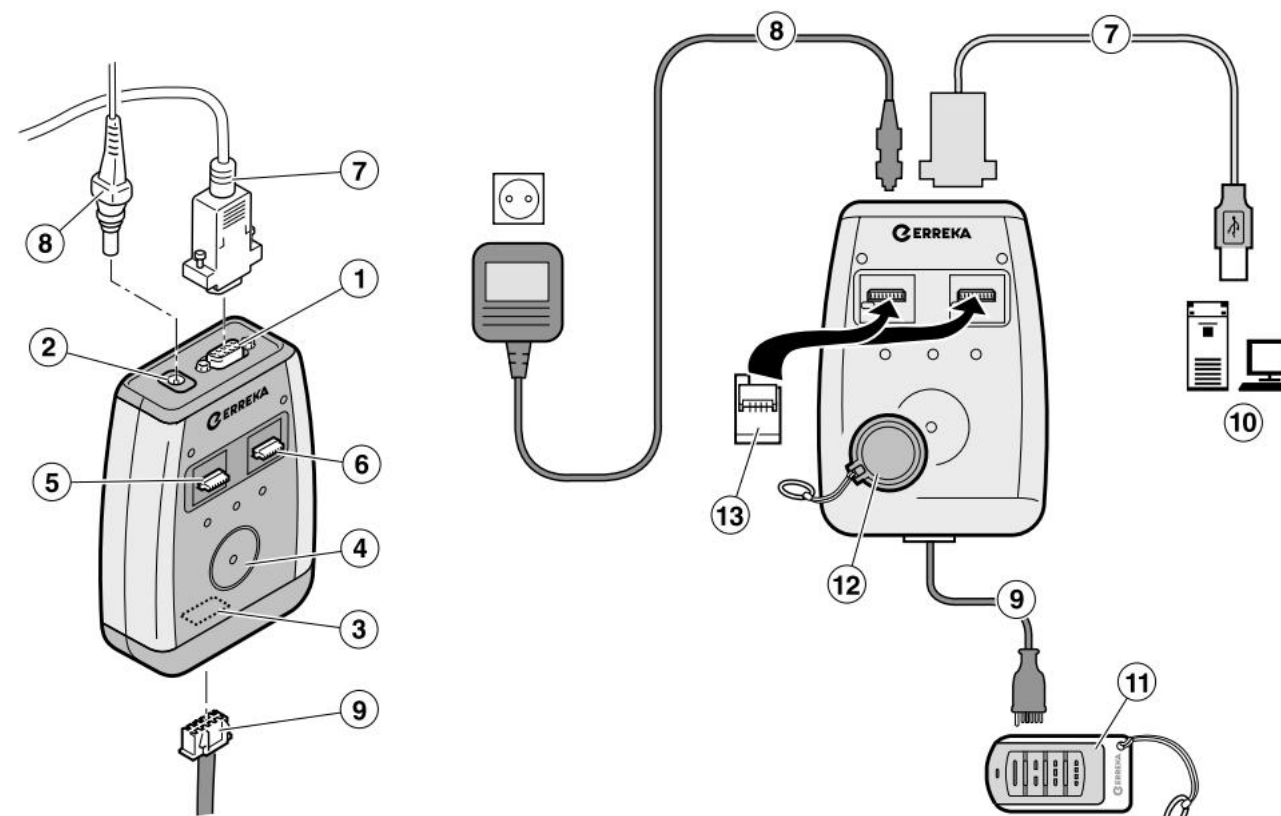
## 2 CONEXIÓN DE LA CONSOLA / PŘIPOJENÍ KONZOLE

1 Připojte ke konzole PC. Paralelně, připojte komunikační kabel (7) k portu USB k počítači (10) a k řadě konektorů k konzole (1).

1 Připojte konzoli k počítači. Za tímto účelem připojte komunikační kabel (7) k USB portu počítače (10) a k sériovému konektoru konzole (1).

2 Conecte la consola a la red mediante la fuente de alimentación suministrada (8).

2 Připojte konzoli k napájení pomocí dodaného napájecího kabelu (8).



Základní program konzole

- 1 konektor RS-232
- 2 Konektorová potravinná konzole
- 3 Konektor grabación emisores
- 4 Cyklické receptorové laly
- 5 Zócalo DATUM NA PAMĚTI
- 6 Zócalo B memoria COPIA

Správcovské komponenty

- 7 Komunikační kabel consola-PC
- 8 Cable de la fuente de alimentación
- 9 Cable de grabación de emisores

Součásti BEZ SUMINISTRADOS

- 10 PC, s následujícími požadavky:
  - procesor Intel® Pentium® III nebo ekvivalentní
  - paměť RAM 256 MB
  - disco duro
  - port USB

- 11 Emisor
- 12 Llave TAG
- 13 Paměť

Prvky programovací konzole

- 1 konektor RS-232
- 2 Napájecí konektor konzole
- 3 Konektor pro programování vysílače
- 4 Kruh přijímače klíčenek
- 5 Slot A Paměťová karta DATA
- 6 Slot B Paměťová karta COPY

Dodávané komponenty

- 7 Komunikační kabel mezi PC a konzolí
- 8 Napájecí kabel
- 9 Programovací kabel vysílače

Součásti NEJSOU DODÁNY

- 10 počítačů s následujícími minimálními specifikacemi:
  - procesor Intel® Pentium® III nebo ekvivalent
  - paměť RAM s kapacitou 256 MB
  - pevný disk
  - port USB

- 11 Vysílač
- 12 přívěšků na klíče
- 13 Paměť

Pokyny k instalaci	Pokyny k instalaci (španělština)
<b>3 INSTALACE OVLADAČE USB A SERIE</b>	
1 Připojená konzola, která je popsána v přední části apartmá a je nainstalována odpovídající verze ovladače a verze systému, která je nainstalována.	2 Obnovte objednávatele.

4 INSTALACE APLIKACE „GESTIÓN ROLLER Y TAG“	
Antes de comenzar la instalación, compruebe cual es la versión de su sistema operativo (32 bitů _x86 nebo 64 bitů _x64).	
Instalace v operačních systémech Windows 32 bitů (_x86): Windows 98®, Windows ME®, Windows 2000®, Windows XP® (32 bitů), Windows Vista® (32 bitů), Windows 7® (32 bitů) nebo Windows 8® (32 bitů): 1 Na el CD pro instalaci, adresář Windowsx2, přístup 3x 3.	Instalace v operačních systémech Windows pro 64 bitů (_x64): Windows XP® (64 bitů), Windows Vista® (64 bitů), Windows 7® (64 bitů) nebo Windows 8® (64 bitů): 1 Na instalačním disku CD se dostanete do adresáře „Windows 64 bits _x64“.

2 Přístup k adresáři „1 - Soft IRTAGREC Windows 32 bitů x86“.	2 Přístup k adresáři „1 - Soft IRTAGREC Windows 64 bitů x64“.
<a href="#">archiv</a> <a href="#">vysunout</a> de instalace „Setup_GestionRollerKey32_1.4.0002.msi“.	<a href="#">archiv</a> <a href="#">vysunout</a> de instalace „Setup_GestionRollerKey64_1.4.0002.msi“.
4 Siga los pasos de instalación hasta que termine el proceso.	4 Siga los pasos de instalación hasta que termine el proceso.
5 Vysunutí softwaru „Gestion Roller y Key-Tag“ y verifique que arranca y funciona. Pokud není domluveno, nainstalujte si bezplatné archivy s doplňkovými základními daty Microsoft SQL Server:	5 Vysunutí softwaru „Gestion Roller y Key-Tag“ y verifique que arranca y funciona. Pokud není domluveno, nainstalujte si bezplatné archivy s doplňkovými základními daty Microsoft SQL Server:

1 CD s instalací, přístup k adresáři „Windows 32 bits _x86“ • Pouze pro Windows XP®: přístup k adresáři „2 – Microsoft® .NET Framework 2.0 (Windows XP®) a další popisy v archivu LEAME.TXT. _x86 / 3 – Windows VISTA®, Windows 7® a Windows 8® 32 Bits_x86 / Español“	1 CD s instalací, přístup k adresáři “Windows® 64 bit _x64” • Pouze pro Windows XP®: přístup k adresáři “2 - Microsoft® .NET Framework 2.0 (Windows ® 64 bitů) a další popisy v archivu Windows LEAME.TXC3D: A VISTA®, Windows 7® a Windows 8® 64 Bits_x86 / Español“
3 Nainstalujte archiv SSCERuntime_x86-ESN.msi.	3 Nainstalujte archiv SSCERuntime_x86-ESN.msi.
4 Obnovte objednávatele.	4 Tras instalar el anterior archivo, installe el archivo Soubor SSCERuntime_x64-ESN.msi.
5 Verifique que arranca y funciona el software „Gestión Roller a Key-Tag“.	5 Obnovte objednávatele.
6 Označení „No hay conexión con la consola“, revize nové konfigurace COM de conexión con la consola en el software „Gestión Roller y Key-Tag“ a administrador dispozitiv COM de Windows® (další podrobnosti o manuálu IR, konzultujte s ní	6 Verifique que arranca y funciona el software „Gestión Roller a Key-Tag“.
	6 Označení „No hay conexión con la consola“, revize nové konfigurace COM de conexión con la consola en el software „Gestión Roller y Key-Tag“ a administrador dispozitiv COM de Windows® (další podrobnosti o manuálu IR, konzultujte s ní

Více pro Windows 7® a Windows 8.1®: s instalací softwaru Gestión Roller a jeho archivů Microsoft SQL Server, záměrně vysunutý a vysunutý software obsahuje „Není povolen přístup k archivu základních dat“, má 1 přístup k softwaru : botón derecho del ratón sobre el icono Gestión Roller	
2 Acceda a la pestaña “Compatibilidad” y pinche sobre “Cambiar la configuración para todos los usuarios“	
3 En “Modo de compatibilidad“, výběr “Ejecutar is programa en modo of compatibilidad para: Windows XP (Service Pack 3)”	
4 En “Nivel de privilegio“, výběr “Ejecutar is programa como administrador“	
5 pulzů po „Aplicar“ a po „Aceptar“	
6 Puls pro „Aceptar“ pro „Propiedades“ a pro normální program Gestión Roller.	

Pokyny k instalaci	Pokyny k instalaci (angličtina)
<b>3 INSTALACE OVLADAČE PRO USB NA SÉRIOVÉ PŘEPOJENÍ</b>	
1 Připojte konzoli podle popisu v předchozí části a nainstalujte ovladač pro nainstalovaný operační systém.	2 Restartujte počítač.

4 INSTALACE APLIKACE „SPRÁVA VÁLEČKŮ A KLÍČOVÝCH PŘÍVĚSKŮ“	
Před zahájením instalace nezapomeňte zkontrolovat verzi operačního systému (32 bitů _x86 nebo 64 bitů _x64).	
Instalace v 32bitových operačních systémech Windows (_x86): Instalace v 64bitových operačních systémech Windows (_x64): Windows 98®, Windows ME®, Windows 2000®, Windows XP® (64 bitů), Windows Vista® (64 bitů), Windows XP® (32 bitů), Windows Vista® (32 bitů), Windows 7® (64 bitů) nebo Windows 8® (64 bitů): Windows 7® (32 bitů) nebo Windows 8® (32 bitů): 1 Přejděte do adresáře „Windows 32 bitů _x86“ na instalační CD.	1 Přejděte do adresáře „Windows 64 bits _x64“ na instalační CD.
2 Přejděte do adresáře „1 - Soft IRTAGREC Windows 32 bitů x86“.	2 Přejděte do adresáře „1 - Soft IRTAGREC Windows 64 bitů x64“.
3 Spustte instalační program „Setup_GestionRollerKey32_1.4.0002.msi“.	3 Spustte instalační program „Setup_GestionRollerKey64_1.4.0002.msi“.
4 Postupujte podle kroků nastavení, dokud není proces dokončen.	4 Postupujte podle kroků nastavení, dokud není proces dokončen.
5 Spustte software „Roller and Key-Tag Management“ a zkontrolujte, zda se spustí a funguje. Pokud se nespustí, nainstalujte bezplatné doplňkové soubory databáze Microsoft SQL Server: 1 Přejděte do adresáře „Windows 32 bits _x86“ na instalačním disku CD. • Pouze pro systém Windows XP®: přejděte do adresáře „2 – Microsoft® .NET Framework 2.0 (Windows XP®) a postupujte podle kroků popsaných v souboru README.TXT. Poté:	5 Spustte software „Roller and Key-Tag Management“ a zkontrolujte, zda se spustí a funguje. Pokud se nespustí, nainstalujte bezplatné doplňkové soubory databáze Microsoft SQL Server: 1 Přejděte do adresáře „Windows® 64 bit _x64“ na instalačním disku CD. • Pouze pro systém Windows XP®: přejděte do adresáře „2 – Microsoft® .NET Framework 2.0 (Windows® 64 bits)“ a postupujte podle kroků popsaných v souboru README.TXT. Poté:

2 Přejděte do adresáře „Windows® 32 bits _x86 / 3 – Windows VISTA®, Windows 7® a Windows 8® 32 bitů_x86 / angličtina“	2 Přejděte do adresáře „3 - Windows VISTA®, Windows 7® a Windows 8® 64 bitů_x86 / angličtina“
3 Nainstalujte soubor SSCERuntime_x86-ENU.msi.	3 Nainstalujte soubor SSCERuntime_x86-ENU.msi.
4 Restartujte počítač.	4 Jakmile je tento soubor nainstalován, nainstalujte soubor Soubor SSCERuntime_x64-ENU.msi.
5 Zkontrolujte, zda je zapnutá funkce „Správa válečků a klíčových štítků“ software se spustí a funguje.	5 Restartujte počítač.
6 Pokud se zobrazí zpráva „Konzola neodpovídá nebo je vypnutá“, zkontrolujte konfiguraci připojení COM portu konzole v softwaru „Roller and Key-Tag Management“ a ve Správci zařízení COM pro Windows® (další podrobnosti viz návod k obsluze IRTAGPROG).	6 Zkontrolujte, zda je zapnutá funkce „Správa válečků a klíčových štítků“ software se spustí a funguje.
	6 Pokud se zobrazí zpráva „Konzola neodpovídá nebo je vypnutá“, zkontrolujte konfiguraci připojení COM portu konzole v softwaru „Roller and Key-Tag Management“ a ve Správci zařízení COM pro Windows® (další podrobnosti viz návod k obsluze IRTAGPROG).

2 Přejděte do adresáře „Windows® 32 bits _x86 / 3 – Windows VISTA®, Windows 7® a Windows 8® 32 bitů_x86 / angličtina“	2 Přejděte do adresáře „3 - Windows VISTA®, Windows 7® a Windows 8® 64 bitů_x86 / angličtina“
3 Nainstalujte soubor SSCERuntime_x86-ENU.msi.	3 Nainstalujte soubor SSCERuntime_x86-ENU.msi.
4 Restartujte počítač.	4 Jakmile je tento soubor nainstalován, nainstalujte soubor Soubor SSCERuntime_x64-ENU.msi.
5 Zkontrolujte, zda je zapnutá funkce „Správa válečků a klíčových štítků“ software se spustí a funguje.	5 Restartujte počítač.
6 Pokud se zobrazí zpráva „Konzola neodpovídá nebo je vypnutá“, zkontrolujte konfiguraci připojení COM portu konzole v softwaru „Roller and Key-Tag Management“ a ve Správci zařízení COM pro Windows® (další podrobnosti viz návod k obsluze IRTAGPROG).	6 Zkontrolujte, zda je zapnutá funkce „Správa válečků a klíčových štítků“ software se spustí a funguje.
	6 Pokud se zobrazí zpráva „Konzola neodpovídá nebo je vypnutá“, zkontrolujte konfiguraci připojení COM portu konzole v softwaru „Roller and Key-Tag Management“ a ve Správci zařízení COM pro Windows® (další podrobnosti viz návod k obsluze IRTAGPROG).

Více pro Windows 7® a Windows 8.1®: Pokud se při spuštění programu s nainstalovaným softwarem Roller Management a soubory Microsoft SQL Server zobrazí zpráva „Přístup k souboru databáze není povolen“, postupujte takto: 1 Přejděte do „Vlastností“ programu kliknutím pravým tlačítkem myši na ikonu Roller Management. 2 Na kartě „Kompatibilita“ klikněte na „Změnit nastavení pro všechny uživatele“. 3 V části „Režim kompatibility“ vyberte možnost „Spustit tento program v režimu kompatibility pro: Windows XP (Service Pack 3)“.	
4 V části „Úroveň oprávnění“ vyberte možnost „Spustit tento program jako správce“.	
5 Klikněte na „Použít“ a poté na „OK“	
6 Kliknutím na tlačítko „OK“ ukončíte nabídku „Vlastnosti“ a otevřete program Správa válců jako obvykle.	

Více pro Windows 7® a Windows 8.1®: s instalací softwaru Gestión Roller a jeho archivů Microsoft SQL Server, záměrně vysunutý a vysunutý software obsahuje „Není povolen přístup k archivu základních dat“, má 1 přístup k softwaru : botón derecho del ratón sobre el icono Gestión Roller	
2 Acceda a la pestaña “Compatibilidad” y pinche sobre “Cambiar la configuración para todos los usuarios“	
3 En “Modo de compatibilidad“, výběr “Ejecutar is programa en modo of compatibilidad para: Windows XP (Service Pack 3)”	
4 En “Nivel de privilegio“, výběr “Ejecutar is programa como administrador“	
5 pulzů po „Aplicar“ a po „Aceptar“	
6 Puls pro „Aceptar“ pro „Propiedades“ a pro normální program Gestión Roller.	

Více pro Windows 7® a Windows 8.1®: Pokud se při spuštění programu s nainstalovaným softwarem Roller Management a soubory Microsoft SQL Server zobrazí zpráva „Přístup k souboru databáze není povolen“, postupujte takto: 1 Přejděte do „Vlastností“ programu kliknutím pravým tlačítkem myši na ikonu Roller Management. 2 Na kartě „Kompatibilita“ klikněte na „Změnit nastavení pro všechny uživatele“. 3 V části „Režim kompatibility“ vyberte možnost „Spustit tento program v režimu kompatibility pro: Windows XP (Service Pack 3)“.	
4 V části „Úroveň oprávnění“ vyberte možnost „Spustit tento program jako správce“.	
5 Klikněte na „Použít“ a poté na „OK“	
6 Kliknutím na tlačítko „OK“ ukončíte nabídku „Vlastnosti“ a otevřete program Správa válců jako obvykle.	