

# IRTAGPROG

CONSOLA DE PROGRAMACIÓN Y SOFTWARE DE GESTIÓN

NÁVOD K INSTALATÉRU

PROGRAMOVACÍ KONZOLA A SOFTWARE

INSTALAČNÍ PŘÍRUČKA

[www.erreka.com](http://www.erreka.com)

## Obecné pokyny 28 let

Symboly použité v této příručce	28
Důležitost této příručky	28
Zamýšlené použití	28
Kvalifikace instalačního technika a uživatele aplikace	28
Varování	28



## Vybalení a obsah 29

Vybalování	29
Obsah	29



## Instalace, spuštění a konfigurace 30

Počáteční požadavky	30
Připojení konzole	30
Instalace aplikace	31
Spuštění a konfigurace aplikace	31
Další možnosti nabídky Start	34



## Práce s databází 35 let

Použití aplikace	35
Vytvoření a definování nové instalace	36
Záznam vysílačů, klíčenek a paměťových karet instalace	41
Výměna, úprava, mazání nebo rezervace vysílačů nebo klíčenek	43
Blokování a odblokování vysílačů nebo klíčenek	43
Otevření instalace	44
Instalace a údržba seznamů	44
Spuštění vyhledávání	45
Tisk	47



## Práce bez databáze (konzolové menu) 48

Přístup k nabídce konzole	48
Provoz s vysílači	48
Operace s klíčenkami	49
Operace s paměťovými kartami	50



---

## 1 SYMBOLY POUŽITÉ V TOMTO PŘÍRUČCE

---

Tato příručka používá symboly k zvýraznění konkrétních textů. Funkce jednotlivých symbolů jsou

vysvětleny níže: Nedodržení bezpečnostních varování může vést k nehodě nebo zranění.

O Pokyny, které je nutné dodržovat, aby předcházet selháním.

Důležité detaily, které je nutné dodržovat pro správnou montáž a provoz. Doplňující

} Informace o péči o životní prostředí.




---

## 2 DŮLEŽITOST TOHOTO PŘÍRUČKU Před instalací a použitím tohoto

---

produktu si přečtěte celý tento návod a dodržujte všechny pokyny. Nedodržení může vést k nehodám a poruchám.

Tato příručka navíc poskytuje cenné informace, které vám pomohou s rychlejší instalací a používáním aplikace.

Tento návod k obsluze je nedílnou součástí produktu. Uschovejte si jej pro budoucí použití.

---

## 3 PŘEDPOKLÁDANÉ POUŽITÍ

---

Tento produkt byl navržen k programování transpondérových, klíčkových a válečkových vysílačů a odpovídajících paměťových karet přijímačů. Toto zařízení není vhodné pro instalaci v hořlavém nebo výbušném prostředí.

Toto zařízení není vhodné pro použití venku. Nedodržení pokynů v této příručce k instalaci nebo používání je nevhodné a nebezpečné a mohlo by vést k nehodám nebo poruchám.

---

## 4 KVALIFIKACE INSTALATÉRA A UŽIVATELE APLIKACE

---

Instalační technik a uživatel aplikace pro správu musí mít obecné znalosti o osobních počítačích (PC) s operačním systémem Windows.

System Windows a NetFrame by měl instalovat odborník, pokud již nejsou nainstalovány.

---

## 5 VAROVÁNÍ Děti

---

musí být pod dohledem, aby se zajistilo, že si s přístrojem nehrát.

Před připojením podavače k elektrické síti zkontrolujte, zda uvedené napětí odpovídá napětí v domácí síti. Zabraňte kontaktu zařízení s vodou. Nemanipulujte s podavačem mokřými rukama. Používejte pouze dodaný podavač.

Neprovádějte na zařízení žádné úpravy. Toto zařízení není určeno k používání osobami (včetně dětí) s omezenými fyzickými, smyslovými nebo duševními schopnostmi ani osobami bez dostatečných zkušeností či znalostí, s výjimkou případů, kdy byly pod řádným dohledem nebo poučeny o používání zařízení osobou odpovědnou za jejich bezpečnost.

Vždy dodržujte pokyny k použitému počítači.

## 1 VYBALENÍ

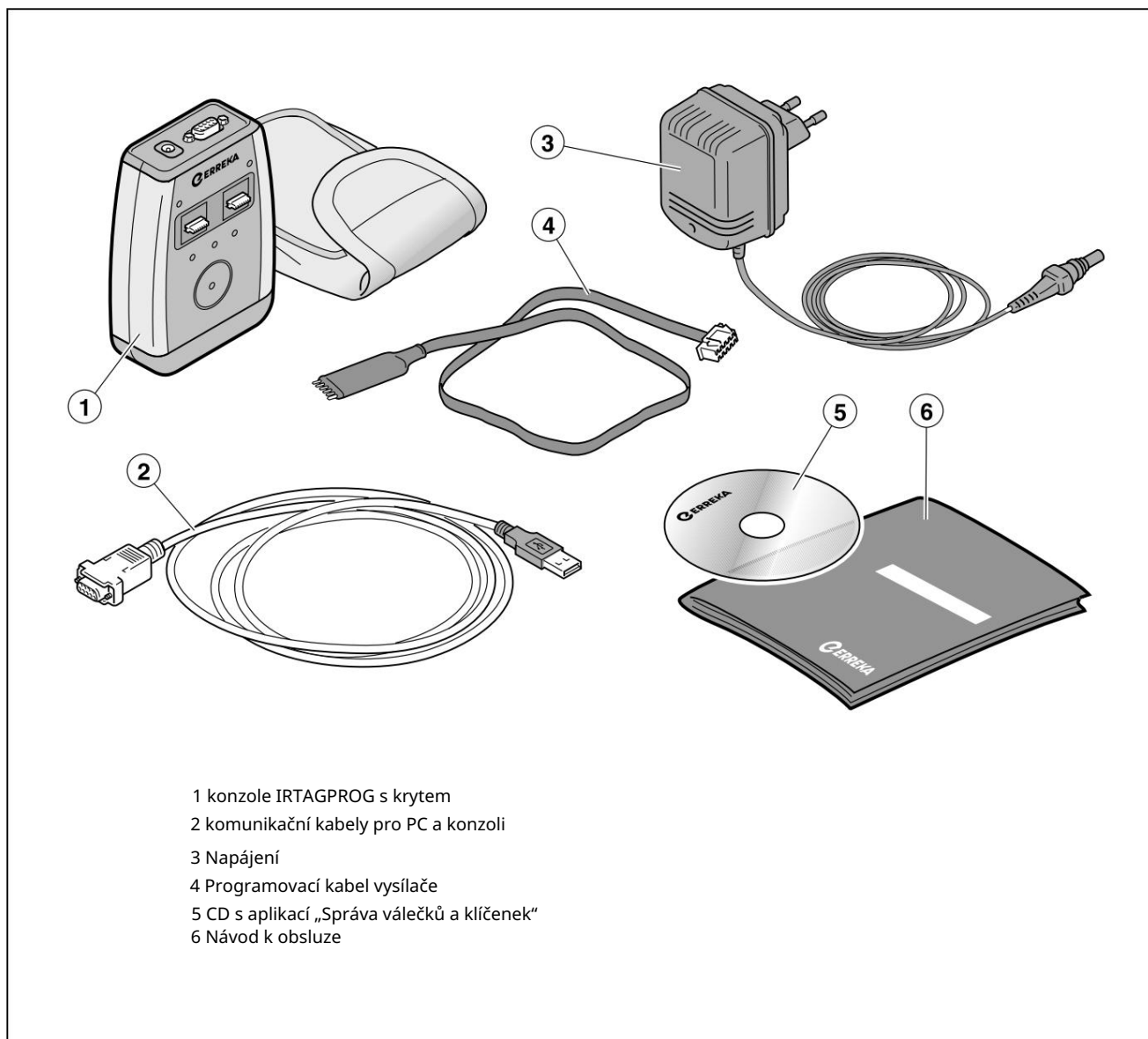
1 Otevřete obal a opatrně vyjměte jeho obsah.

} Obal zlikvidujte ekologickým způsobem do recyklačních nádob. Nenechávejte obal v dosahu dětí nebo osob se zdravotním postižením, mohlo by dojít k úrazu.

2 Zkontrolujte obsah balení (viz obrázek níže).

Pokud si všimnete, že některý díl chybí nebo je poškozený, obraťte se na nejbližší technický servis.

## 2 OBSAH



Obr. 1 Obsah

## 1 POČÁTEČNÍ POŽADAVKY

Minimální hardwarové požadavky (PC) • Procesor: Intel®

Pentium® III nebo ekvivalent • Paměť: 256 MB RAM •

Pevný disk

• USB port

Softwarové požadavky • Operační

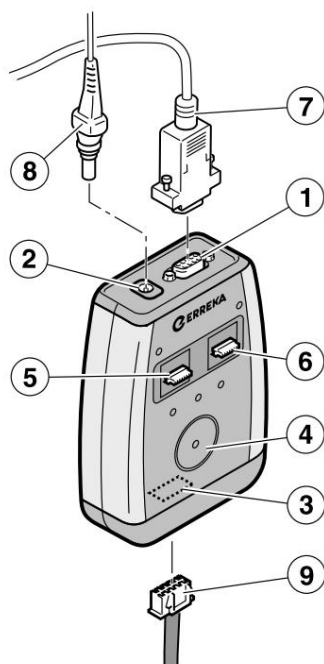
systém Microsoft® Windows®: V počítači nainstalovaný Windows 2000, Windows XP, Windows Vista (32 bitů), Windows 7 (32 a 64 bitů) nebo Windows 8 (32 a 64 bitů).

• Knihovny Microsoft NetFrame 2.0 (verze jiné než 2.0 mohou způsobovat problémy s výkonem), které lze stáhnout z webových stránek společnosti Microsoft.

Společnost ERREKA nenes odpovědnost za nesprávné fungování aplikace při používání novějších verzí NetFrame.

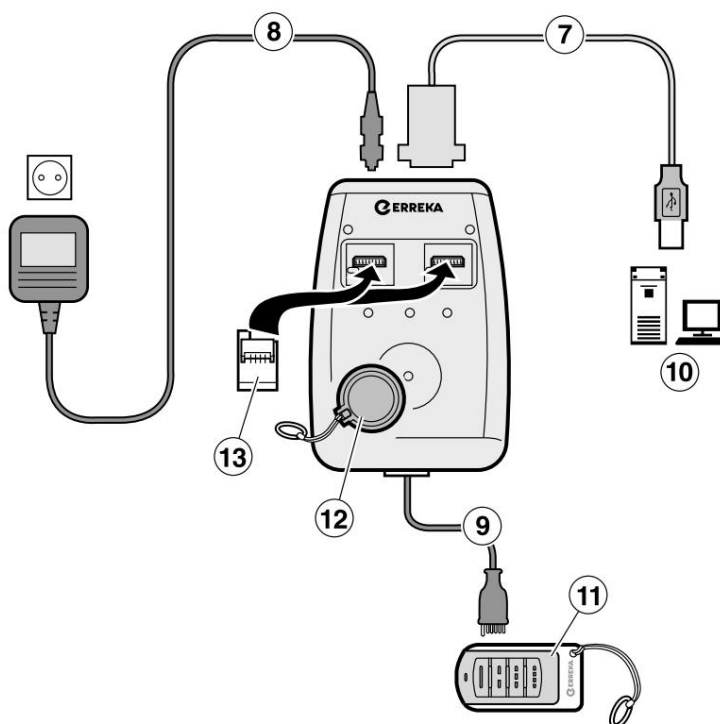
Microsoft, Windows, Windows 2000, Windows XP, Windows Vista, Windows 7 a Windows 8 jsou ochranné známky nebo registrované ochranné známky společnosti Microsoft Corporation v USA a dalších zemích. Intel a Pentium jsou ochranné známky společnosti Intel Corporation v USA a dalších zemích.

## 2 PŘIPOJENÍ KONZOLE



Prvky programovací konzole

- 1 konektor RS-232
- 2 Napájecí konektor konzole
- 3 Konektor pro programování vysílače
- 4 Kruh přijímače klíčenek
- 5 Slot A Paměťová karta DATA
- 6 Slot B Paměťová karta COPY



Dodávané komponenty

- 7 Komunikační kabel mezi PC a konzolí
  - 8 Napájecí kabel
  - 9 Programovací kabel vysílače
- Součásti NEJSOU DODÁNY
- 10 počítačů s USB portem
  - 11 Vysílač
  - 12 přívěsků na klíče
  - 13 Paměť

Obr. 2 Připojení konzole

1 Připojte konzoli k počítači. Za tímto účelem připojte komunikační kabel (7) k USB portu počítače (10) a k sériovému konektoru konzole (1).

2 Připojte konzoli k napájení pomocí dodaného napájecího kabelu (8).

## 3 INSTALACE APLIKACE

1. Postupujte podle pokynů výrobce k instalaci systému Windows a NetFrame.
- 2 Vložte dodaný disk CD do mechaniky CD-ROM v počítači.
- 3 Přejděte k jednotce CD-ROM.  
Tento počítač > Vyjímatelná paměťová zařízení.
- 4 Klikněte na spustitelný soubor „set up.exe“
- 5 Nainstalujte aplikaci podle kroků průvodce nastavením.

## 4 SPUŠTĚNÍ A KONFIGURACE APLIKACE

### Spustte aplikaci



1 Připojte konzoli k počítači a k napájení (viz „Obr. 2 Připojení konzole“ na straně 30).

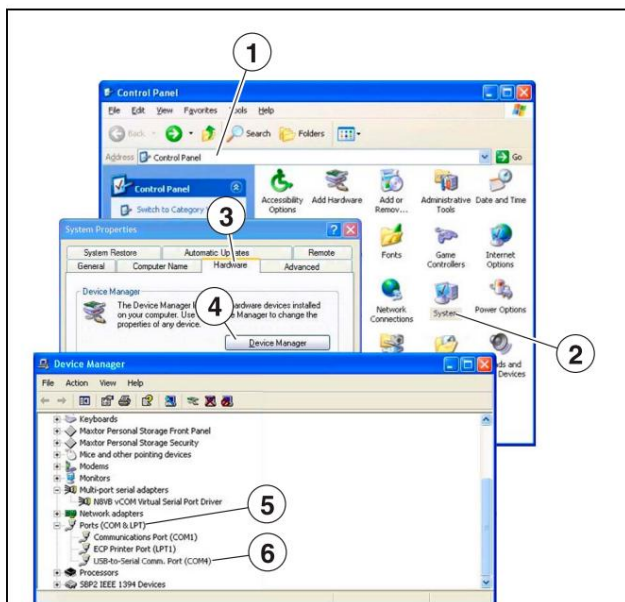
2 Spustte aplikaci. To lze provést dvěma různými způsoby:

- kliknutím na ikonu vytvořenou na ploše systému Windows během instalace, nebo
- kliknutím na soubor „Gestion\_roller.exe“ ve složce systému Windows, kam byl nainstalován.

3 Přečtěte si uvítací obrazovku a klikněte na tlačítko „Přijmout“ tlačítko.



## Konfigurace komunikačního portu



Po připojení konzole k USB portu

Počítač:

1 Nainstalujte adaptér v souladu s pokyny výrobce instrukce.

2 Zkontrolujte, ve kterém COM portu je adaptér nainstalován (záleží na USB portu v počítači, kam je adaptér vložen). Port přiřazený adaptéru lze

zkontrolovat v nabídce „Start > Ovládací panely (1) > Systém (2) > Hardware (3) > Správce zařízení (4) > COM porty (5)“ (cesta závisí na nainstalované verzi systému Windows).

V příkladu je přiřazen port COM4 (6). Doporučujeme

vždy používat stejný USB port. Pokud je přiřazen jiný USB port, změní se také přiřazený COM port a konfiguraci bude nutné zopakovat.



3 Klikněte na „ERREKA“



ikona.

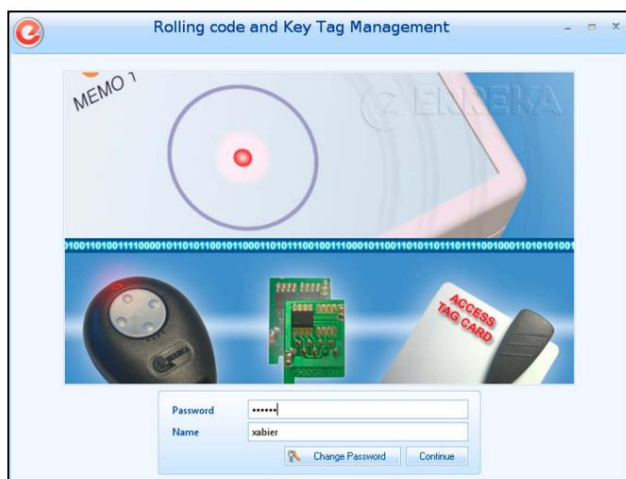
4 Klikněte na tlačítko „Možnosti“.



5 V rozbalovací nabídce „Port připojení“ vyberte port COM používaný adaptérem (v příkladu je to COM4).

6 Klikněte na tlačítko „Přijmout“.

## Zadejte heslo



- 1 Zadejte heslo 999999 (nastaveno jako výchozí) do Pole „Heslo“. Při prvním spuštění aplikace zadejte výchozí heslo 999999.

Heslo lze poté změnit.

- 2 Zadejte své jméno.
- 3 Klikněte na „Pokračovat“ pro vstup do aplikace bez hesla. Podrobnosti naleznete v následující části (Změnit heslo) po prvním přístupu do aplikace, abyste zajistili, že k aplikaci nikdo jiný nezíská přístup a nezmění žádné údaje.

- 0 Zajistěte, aby se heslo nikdy neztratilo nebo nezapomnělo. Pokud by k tomu došlo, nebylo by možné se k aplikaci přihlásit a všechna uložená data by byla ztracena.



## Změňte heslo

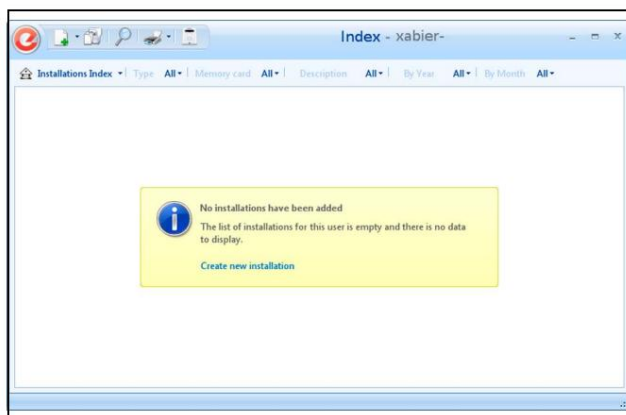


- 1 Přejděte na obrazovku „Změnit heslo“. To může být dvěma různými způsoby:
  - kliknutím na políčko „Změnit heslo“ na klíčence, nebo
  - kliknutím na ikonu „ERREKA“



- 2 Zadejte aktuální a nové heslo. Heslo musí být 6místný kód. Kód „000000“ není povoleno.

## Domovská obrazovka aplikace



- Po prvním spuštění aplikace se zobrazí upozornění, že pro tohoto uživatele nejsou k dispozici žádné údaje, a výzva k vytvoření nové instalace. Aplikace je nyní připravena k použití. To

lze

provedeno dvěma různými způsoby:

- MOŽNOST A: vytvořením databáze pro ukládání dat o instalacích, vysílačích atd. (jak je popsáno v kapitole „Práce s databází“ na straně 35), nebo
- MOŽNOST B: přímou prací s konzolí, bez ukládání informací do databáze (jak je popsáno v kapitole „Práce bez databáze (konzolové menu)“ na straně 48).

## 5 DALŠÍCH MOŽNOSTÍ NABÍDKY START

### Záložní kopie



Pro vytvoření zálohy databáze postupujte následovně, nebo obnovit předchozí:

1 Klikněte na ikonu kopií „ERREKA“.

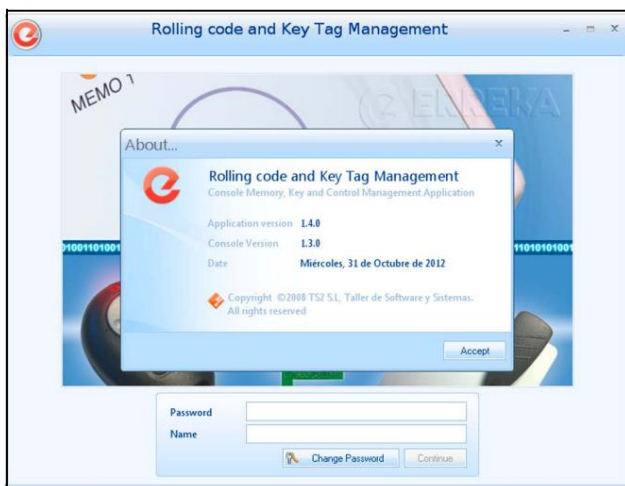


> Zálohování

2 Postupujte podle pokynů zobrazených na obrazovce.



### Verze aplikace



Verzi nainstalovaného softwaru lze zkontrolovat takto následuje:

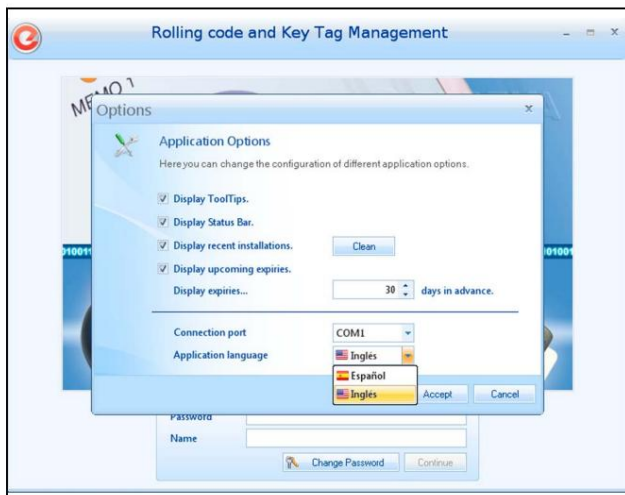
1 Klikněte na ikonu „ERREKA“.



> O nás ...

Na obrazovce se zobrazí podrobnosti o nainstalovaném softwaru.

### Jazyk aplikace



Změna jazyka aplikace:

1 Klikněte na „ERREKA“



ikona.

2 Klikněte na tlačítko „Možnosti“.

3 Vyberte preferovaný jazyk z nabídky „Aplikace“ rozbalovací nabídka „Jazyk“.

## 1 POUŽITÍ APLIKACE

## Správa instalací (ukládání dat do databáze)

Aplikace „Správa válečků a klíčových značek“ od Konzole IRTAGPROG vám umožňuje spravovat všechny vaše instalace:

- Ovládejte data instalace: přiřazené instalační techniky, kontaktní údaje, smlouvy o údržbě...
- Přiřadte a zaznamenejte vysílače a klíčenky pro každá instalace.
- Přiřadte uživatele k vysílačům a klíčenkám.
- Paměťové karty přijímače pro nahrávání.
- Blokování a odblokování vysílačů a klíčenek konkrétního uživatele.
- V případě poruchy vyměňte vysílače a klíčenky. ztráta nebo krádež.

## Přímé použití (bez ukládání instalačních dat do databáze)

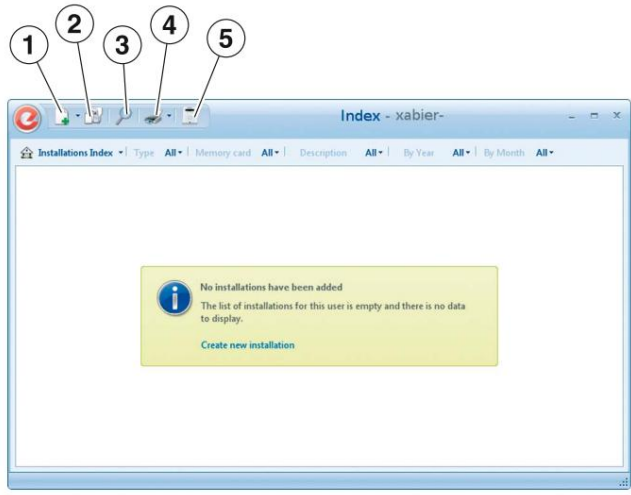
Aplikace „Správa válečků a klíčenek“ má také přímé menu, které vám umožní spravovat vysílače, přívěsky na klíče a paměťové karty bez nutnosti jejich zadání do databáze aplikace.

- Zaznamenávat, vyměňovat nebo číst vysílače.
- Zaznamenejte nebo přečtěte si klíčenky.
- Záznam, kopírování, mazání a čtení paměťových karet
- Blokování a odblokování klíčenek nebo vysílačů

Informace o používání této funkce naleznete v části „Práce „bez databáze (konzolové menu)“ na straně 48.

System je kompatibilní s typem Roller Code vysílače, bezkontaktní klíčenky a paměťové karty.

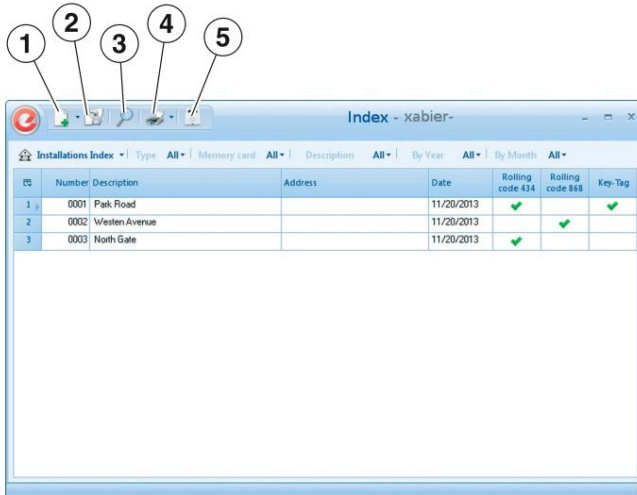
## Domovská obrazovka aplikace



Domovská obrazovka (pokud není uložena žádná instalace)

- 1 Ikona „Nová instalace“: umožňuje novou data instalace, která je třeba zadat (viz „Vytvoření a definování nové instalace“ na straně 36)
- 2 Ikona „Otevřít“: umožňuje přístup k datům dříve vytvořená instalace (viz „Otevření instalace“ na straně 44)
- 3 Ikona „Hledat“: umožňuje vyhledávání dat v dříve vytvořené instalace (viz „Spuštění vyhledávání“ na straně 45)

Tato funkce je velmi užitečná a výkonná jak pro lokalizaci instalací, tak pro vyhledávání uživatelů a vysílačů.



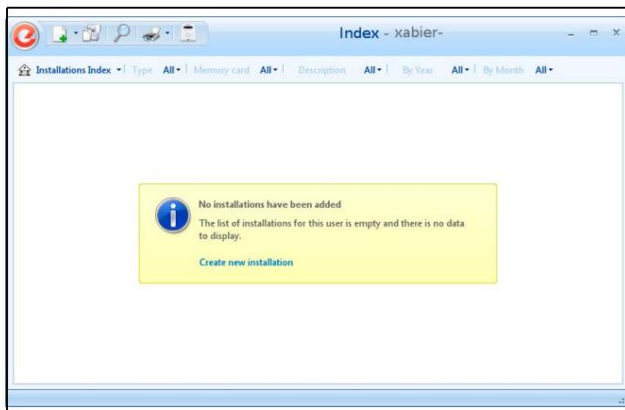
Domovská obrazovka (pokud jsou uloženy instalace)

- 4 Ikona „Tisk“: umožňuje tisk instalačních dat (viz „Tisk“ na straně 47)
- 5 Ikona „Konzole“: umožňuje používat vysílače, klíčenky a paměťové karty bez nutnosti jejich přiřazení k instalaci (viz „Práce bez databáze (nabídka konzole)“ na straně 48)

**Tato funkce je velmi užitečná, když**  
Ve vysílačích i na paměťové kartě se používají stejná nastavení, liší se pouze instalační číslo.

## 2 VYTVOŘENÍ A DEFINOVÁNÍ NOVÉ INSTALACE

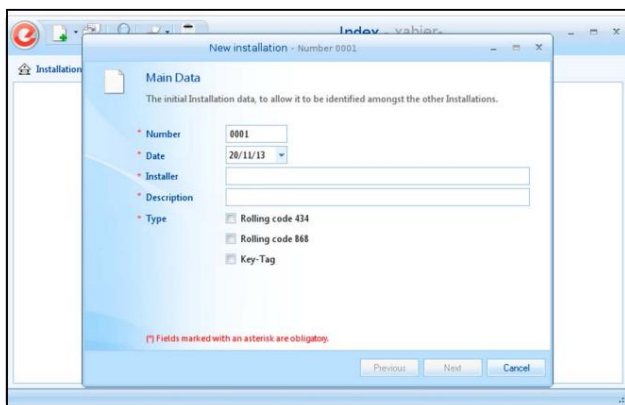
### Vytvořte instalaci



1 Při spuštění aplikace se zobrazí obrazovka „Index existujících instalací“. Zobrazí se index všech dosud vytvořených instalací. Po prvním přístupu k aplikaci se zobrazí upozornění, že pro tohoto uživatele neexistují žádné údaje, a výzva k vytvoření nové instalace.

2 Klikněte na ikonu „Nová instalace“ v záhlaví menu.

### Definujte hlavní detaily



1 Zadejte hlavní instalační údaje:

- Číslo instalace. Každá instalace musí být identifikována čtyřmístným číslem, které nesmí být 0000.
- Datum • Instalační technik • Popis instalace • Typ instalace (s Roller

434, Roller

868 nebo Key-

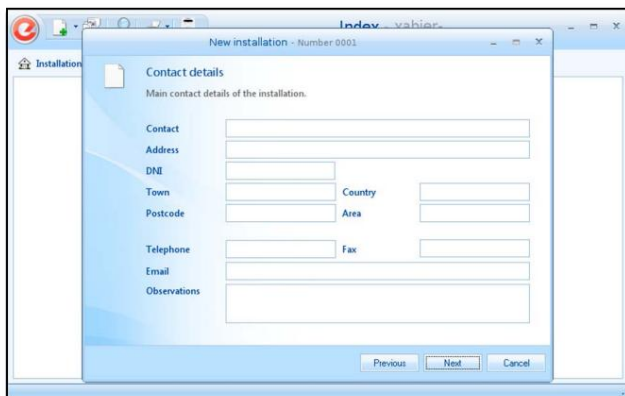
Tag) Instalace Key-Tag jsou kompatibilní s

instalací Roller, ačkoli tyto dvě instalace Roller nejsou kompatibilní.

2 Klikněte na tlačítko „Další“.

Otevře se obrazovka „Kontaktní údaje“.

### Definujte kontaktní údaje

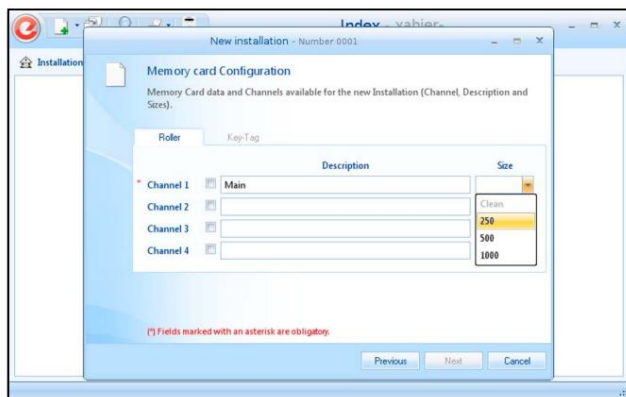


1 V případě potřeby zadejte kontaktní údaje instalačního technika (volitelné).

2 Klikněte na tlačítko „Další“.

Tím se otevře obrazovka „Konfigurace paměťové karty“.

## Definice paměťových karet Roller a Key-Tag

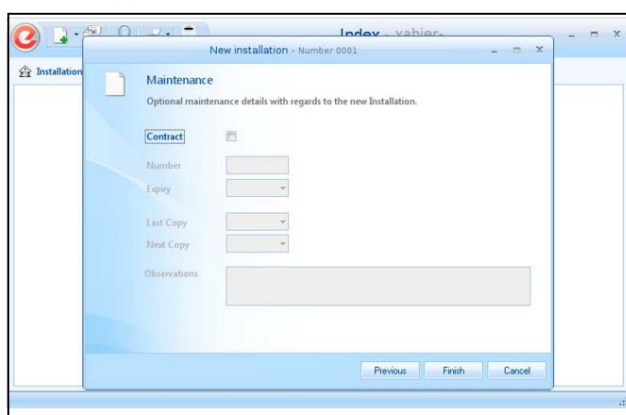


1 Uvedte přiřazený kanál, popis instalace (například umístění) a kapacitu paměťové karty. Vyplňte údaje na kartě „Roller“ nebo „Key-Tag“, případně v obou, v závislosti na typu instalace registrované na obrazovce „Hlavní podrobnosti“.

2 Klikněte na tlačítko „Další“.

Tím se otevře obrazovka „Údržba“.

## Definování smluv o údržbě



1 Pokud má být uzavřena jakákoli smlouva o údržbě, zaškrtněte políčko „Smlouva“ a uveďte číslo a příslušné údaje (datum platnosti, poznámky...).

2 Klikněte na tlačítko „Dokončit“.

Tím se otevře obrazovka „Souhrn“ pro vytvořenou instalaci.

Různé záložky instalační nabídky (Instalace, Instalační data, Paměťové karty, Údržba) lze použít k zobrazení nebo doplnění dosud zadaných údajů.

Aplikace vás upozorní, pokud do instalace nebudou přidány žádné položky (pro budoucí generace vysílačů nebo klíčenek). V případě potřeby lze položky instalace rezervovat pro usnadnění detailní analýzy.

3 Klikněte na ikonu „Uložit“ v záhlaví nabídky pro uložení vytvořené instalace.



## Definování kódů vysílačů (rezervní položky pro vysílače)



Funkce „Rezervní záznamy“ se používá k definování kódů, které budou následně zaznamenány do vysílačů a na paměťové karty přijímačů (viz „Záznam vysílačů“ na straně 41 a „Generování paměťové karty“ na straně 42). Kód pro každý vysílač se generuje s číslem instalace a číslem vysílače v této instalaci.

1 Vyberte záložku „Váleček“.

2 Na obrazovce s upozorněním klikněte na „Rezervovat záznamy“.



3 Zadejte počet vysílačů, které chcete rezervovat, a číslo prvního vysílače (v závislosti na počtu uživatelů předpokládaných v instalaci). Každý vysílač bude identifikován šestimístným kódem (kód 000000 není povolen).

4 Program postupně generuje kód pro požadované vysílače.



Je vygenerována tabulka uživatelů vysílače .



## Definování kódů přívěsků na klíče (rezervní položky pro přívěsky na klíče)



Funkce „Rezervovat záznamy“ se používá k definování kódů, které budou následně zaznamenány na paměťové karty přijímače a přívěsky na klíče (viz „Záznam vysílačů“ na straně 41 a „Generování paměťové karty“ na straně 42). Kód pro každý přívěsek na klíče se generuje s číslem instalace a číslem

přívěsku na klíče v této instalaci.

- 1 Přívěsky na klíče lze rezervovat kliknutím na přívěsek na klíče záložka.

Program vás upozorní, že zatím žádné nebyly rezervovány.

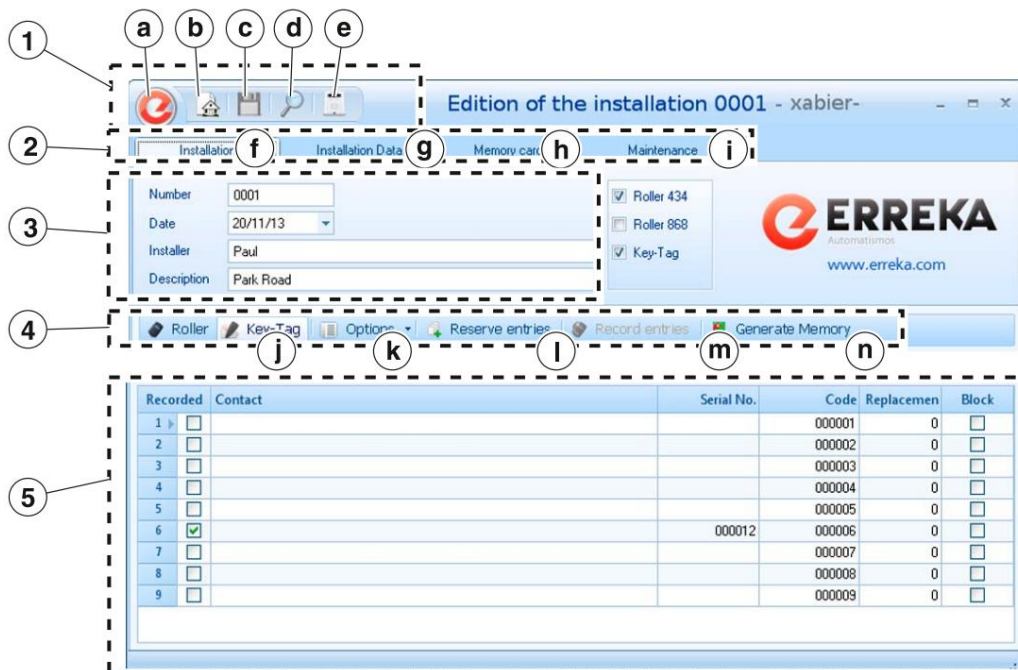
- 2 Klikněte na „Rezervovat položky“ a opakujte kroky 3 a 4 z části „Definování kódů vysílačů (rezervovat položky pro vysílače)“ na straně 38. Vygeneruje se tabulka uživatelů klíčenek.



## Popis obrazovky „Instalace“

Po vytvoření nové instalace a rezervaci položek pro vysílače nebo klíčenky se podrobnosti zobrazí na „Instalační obrazovce“, jak je znázorněno níže.

„Domovská obrazovka“ nebo „Index instalací“, jak je znázorněno na straně 35, je přístupná kliknutím na ikonu „b“. Na „Instalační obrazovku“ se můžete vrátit dvojitým kliknutím na instalaci, kterou chcete otevřít, z instalací zobrazených v tabulce.



### 1 Záhlaví nabídky a.

Ikona „ERREKA“ b.  
„Instalace, index a údržba“  
ikona

c. ikona „Nahrát“ d.  
ikona „Hledat“ e. ikona  
„Konzole“

### 2 Nabídka instalace f. Záložka

„Instalace“ g. Záložka „Instalační  
data“ h. Záložka „Paměťové karty“ i.  
Záložka „Údržba“

### 3 Podrobnosti instalační nabídky

4 Vysílače, přívěšky na klíče a paměťové karty  
menu

j. Záložky pro výběr klíčenky nebo vysílače k. Nabídka  
možností l. Generovat  
paměťovou kartu m. Záznam  
vysílačů

### 5 Tabulka uživatelů klíčenek nebo vysílačů



## 3 ZAZNAMENÁNÍ VYSÍLAČŮ, KLÍČENÝCH PŘÍVĚSKŮ A PAMĚŤOVÝCH KART INSTALACE

Rezervní vysílače nebo přívěšky na klíče (definujte jejich kódy)

Před programováním vysílačů nebo klíčenek je nutné nejprve definovat kódy (tj. rezervovat pro ně záznamy); to se provádí při vytváření nové instalace, jak je popsáno výše.

Pokud je instalace již vytvořena a je nutné rezervovat nové položky, použijte v okně instalace záložku „Možnosti“ (viz „Nahrzení, úprava, odstranění nebo rezervace vysílačů nebo klíčenek“ na straně 43).

Záznam vysílačů



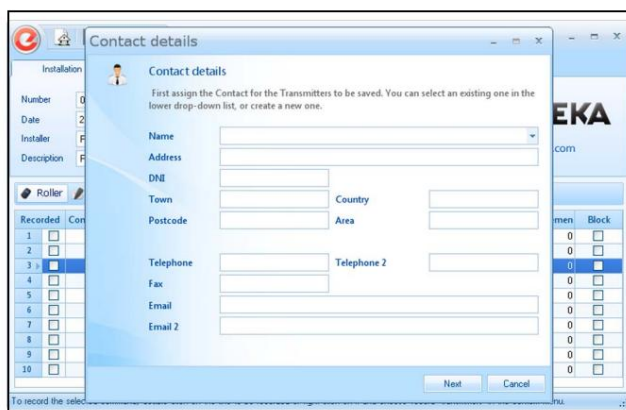
Nezaznamenávejte vysílače v blízkosti přijímače, mohlo by dojít k aktivaci programovacího režimu a změně paměti. Pokud se v blízkosti nachází přijímač, odpojte jeho napájení.

1 Otevřete požadovanou instalaci.

2 Vyberte záložku „Váleček“.

3 Vyberte vysílače, které chcete zaznamenat, a klikněte na záložku „Zaznamenat položky“.

To lze také provést pomocí možnosti „Zaznamenat položky“ v > „Nabídka možností“ nebo kliknutím pravým tlačítkem myši.



4 Pokud chcete, vyplňte uživatelské údaje pro vybraný vysílače (volitelné podrobnosti).

5 Klikněte na tlačítko „Další“.

Tím se otevře „Nahrát vysílače“ obrazovka.



6 Připojte vysílač ke konzoli pomocí odpovídajícího kabelu (viz „Připojení konzole“ na straně 30).

7 V rozbalovacím okně klikněte na „Nahrát“.

Vysílač je připraven k provozu v instalaci (za předpokladu, že je paměťová karta zaznamenána a nainstalována v přijímači (viz „Generování paměťové karty“ na straně 42).

Zaznamenejte si klíčové značky



1 Vyberte záložku „Klíčový přívěsek“.

2 Vyberte klíčové značky, které chcete zaznamenat, a klikněte na záložku „Zaznamenat položky“.

To lze také provést pomocí možnosti „Zaznamenat položky“ v > „Nabídka možností“ nebo kliknutím pravým tlačítkem myši.

3 Pokud chcete, vyplňte uživatelské údaje pro vybraný přívěsly na klíče (volitelné údaje).

4 Klikněte na tlačítko „Další“.

Tím se otevře obrazovka „Záznam klíčových značek“.



5 Umístěte klíčenku, kterou chcete zaznamenat, svisle do středu kruhu přijímače konzole (viz „Připojení konzole“ na straně 30).

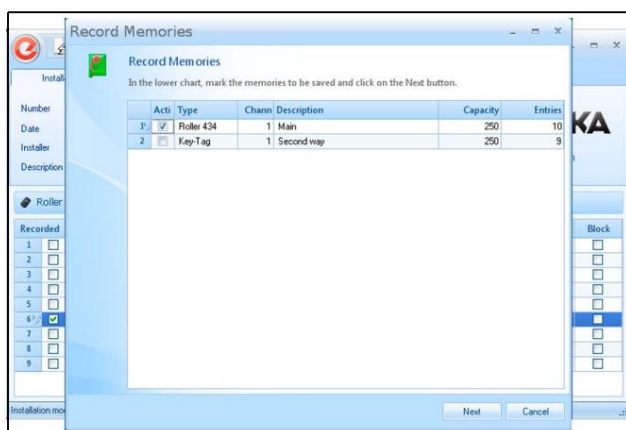
V rozbalovacím okně klikněte na

„Nahrát“. Klíčenka je připravena k použití v instalaci

(za předpokladu, že je paměťová karta zaznamenána a nainstalována v přijímači (viz „Generování paměťové karty“ na straně 42).



Generování paměťové karty



Před vygenerováním paměťové karty je nutné rezervovat všechny vysílače nebo přívěsky, které budou v instalaci použity. Veškeré vysílače nebo přívěsky rezervované po vygenerování paměťové karty nebudou funkční.

1 Otevřete instalaci.

2 Klikněte na záložku „Generovat paměťovou kartu“.

Zobrazí se obrazovka „Záznam pamětí“.

3 Na této obrazovce vyberte paměťovou kartu, kterou chcete vygenerovat (pro vysílače nebo pro klíčenky), a klikněte na tlačítko „Další“.

4 Vložte paměťovou kartu do slotu A v zařízení IRTAGPROG konzoli a klikněte na „Uložit“.

Jakmile je dříve nahrená paměťová karta vložena do zásuvného přijímače, jsou vysílače nebo klíčenky připraveny k použití.

Po vygenerování paměťové karty zůstává instalace uzavřena. Žádné následné změny se nezobrazí (aby se změny projevil, je nutné paměťovou kartu přeformátovat a vygenerovat).

## 4 VÝMĚNA, ÚPRAVA, MAZANÍ NEBO REZERVACE VYSÍLAČŮ NEBO KLÍČOVÝCH PŘÍVĚSKŮ



1 Vyberte záložku „Váleček“ nebo „Přívěsek na klíče“.

2 Přejděte do „Nabídky možností“ a vyberte požadovanou Možnost:

- Zaznamenat náhradu (v případě ztráty nebo krádeže vysílačů nebo přívěsků na klíče)
- Úprava nebo smazání stávajících vysílačů nebo přívěsků na klíče
- Rezervace nových vysílačů nebo přívěsků na klíče

Úpravy provedené na vysílačích a přívěscích na klíče musí být zaznamenány na paměťovou kartu přijímače, aby byly funkční (viz „Generování paměťové karty“ na straně 42).

## 5 BLOKOVÁNÍ A ODBLOKOVÁNÍ VYSÍLAČŮ NEBO KLÍČOVÝCH PŘÍVĚSKŮ



Umožňuje zablokovat vysílač nebo klíčenku a dočasně tak znemožnit jejich fungování v instalaci.

To může být užitečné například k blokování vysílačů v rezidenčním komplexu, kde uživatel neplatí měsíční nájemné za garáž, nebo v hotelu, kde zákazník nevrátí vysílač při odjezdu.

1 Otevřete instalaci a vyberte možnost „Váleček“ nebo „Klíčový záložka „Štítek“.

2 Vložte paměťovou kartu do slotu A v konzoli IRTAGPROG (viz „Připojení konzole“ na straně 30).

3 V tabulce uživatelů (kontakty) najedte myší na buňku vysílače nebo přívěsku.

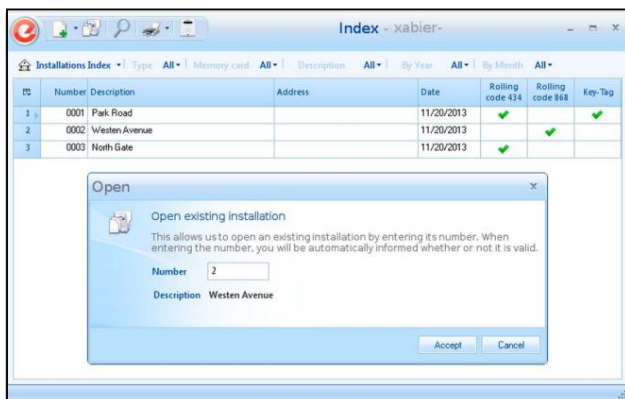
4 Klikněte pravým tlačítkem myši na sloupec „Blok“.

5 Klikněte na rozbalovací nabídku s možností „Blokovat/Odblokovat“ v závislosti na tom, zda chcete vysílač nebo přívěsek zablokovat nebo odblokovat. Ve sloupci Blokovat se zobrazí „Ano/Ne“.

Všechny úpravy provedené na vysílačích a klíčenkách musí být zaznamenány na paměťovou kartu přijímače, aby byly funkční (viz „Generování paměťové karty“ na straně 42).



## 6 OTEVŘENÍ INSTALACE

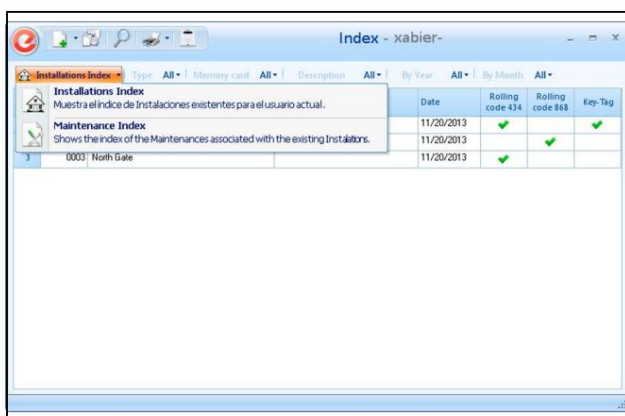


Umožňuje přístup k instalacím nalezeným v databázi za účelem dotazování nebo úpravy jakýchkoli dat.

1 Otevřete instalaci:

- kliknutím na ikonu „Otevřít instalaci“ v záhlaví nabídky nebo
- kliknutím na rozbalovací nabídku ikony „ERREKA“ nebo
- kliknutím na konkrétní instalaci v „Indexu“ seznam existujících instalací

## 7 SEZNAM INSTALACÍ A ÚDRŽBY



1 Přejděte na ikonu „Instalace/Údržba - index“ v záhlaví nabídky.

2 V rozbalovací nabídce vyberte „Index instalací“. Zobrazí se seznam existujících instalací.

3 Filtry „Typ“, „Paměť“, „Popis“, „Rok“ a „Měsíc“ lze použít k zobrazení seznamu instalací podle typu, popisu, roku nebo měsíce.

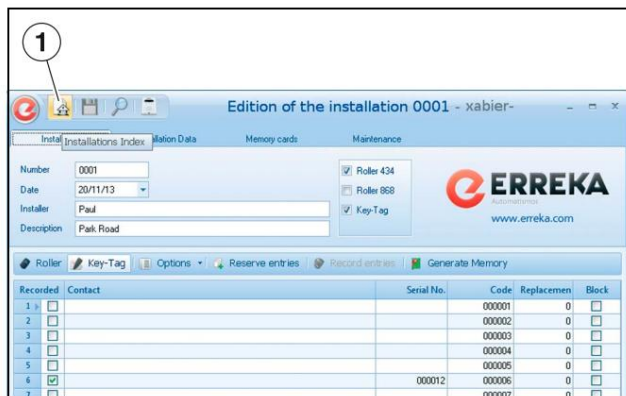
4 V rozbalovací nabídce vyberte „Index údržby“. Zobrazí se seznam dosud registrovaných smluv o údržbě.

## 8 PROBĚŽÍCÍCH VYHLEDÁVÁNÍ

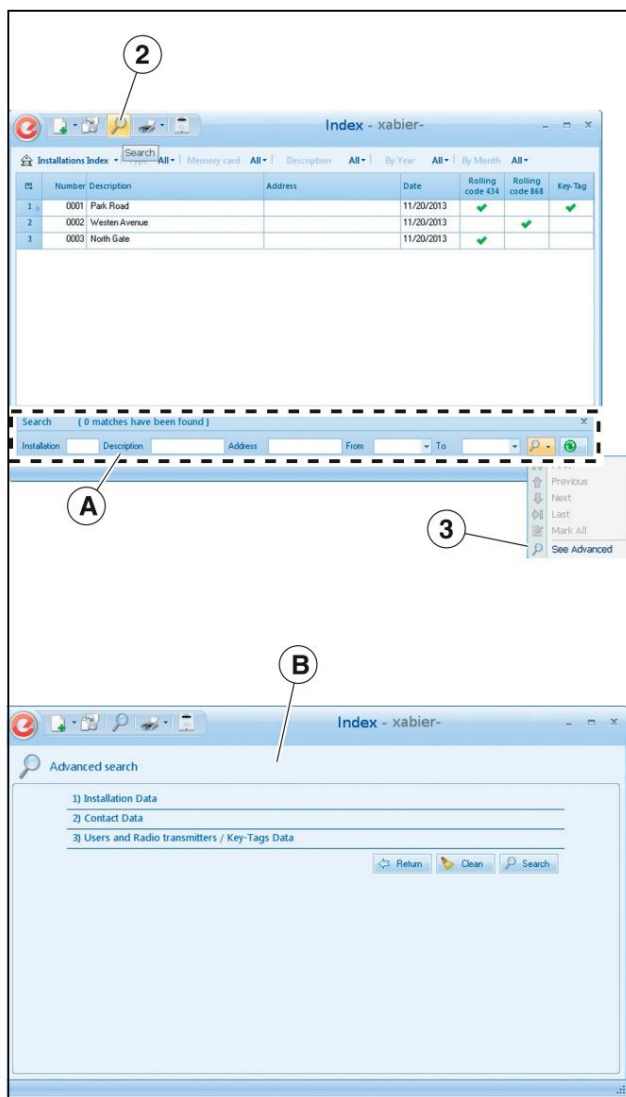
### Hledat instalace

Níže je uveden popis, jak najít instalace, které splňují požadovaná kritéria vyhledávání (například se nacházejí v určité ulici, provádí je konkrétní instalatér nebo probíhají v určitém měsíci atd.).

Kritéria vyhledávání lze kombinovat (například instalace umístěné v určité ulici, provedené konkrétním instalátérem nebo během určitého měsíce).



1 Přejděte do indexu instalací kliknutím na ikonu (1).



2 Klikněte na ikonu „Hledat“ (2). Zobrazí se vyhledávací lišta (A).

3 Zadejte hledané údaje do vyhledávacího řádku (A).

4 Další podrobnosti lze do vyhledávání přidat kliknutím na ikonu „Zobrazit rozšířené“ (3) Zobrazí se

obrazovka „Rozšířené vyhledávání“ (B). Toto umožňuje vyhledávání podle kritérií:

- Instalační data
- Kontaktní údaje
- Vysílač/přívěšek na klíče a údaje o uživateli



Advanced search

1) Installation Data

2) Contact Data

Name  Telephone  Fax

Email

Address

Town  Country  Postcode

3) Users and Radio transmitters / Key-Tags Data

5 Otevřete nebo zavřete požadovaná kritéria kliknutím na tituly (4).

6 Zadejte hledané údaje do polí (5).

7 Po zadání údajů klikněte na tlačítko „Hledat“ (6).

Zobrazí se index instalací (C), který zobrazuje pouze ty údaje, které se shodují s vyhledáváním.

Index - xabier-

Number	Description	Address	Date	Rolling code 434	Rolling code 868	Key-Tag
1	0001 Park Road		11/20/2013	✓		✓
2	0002 Westen Avenue		11/20/2013		✓	
3	0003 North Gate		11/20/2013	✓		✓

Search (0 matches have been found)

8 Vyhledávání lze upřesnit výběrem filtru (7) na jedné z karet filtrů. Filtry mohou používat následující kritéria:

- Typ instalace (přívěsek na klíče, váleček 434 nebo váleček 868)
- Popis instalace
- Měsíc instalace
- Rok instalace

Pokud je vybrán jeden z dostupných filtrů, např. například „Typ“, rozbalovací nabídka (D) ukazuje možnosti dostupné pro tento filtr (v tomto příkladu „Klíčenka“, „Váleček 434“ a „Váleček 868“).

9 Klikněte na požadovanou možnost, například „Válec 434“ (8).

Index instalací (E) zobrazuje pouze ty, které splňovat podmínku „Typ válečku 434“.

Index - xabier-

Number	Description	Address	Date	Rolling code 434	Rolling code 868	Key-Tag
1	0001 Park Road		11/20/2013	✓		✓
2	0003 North Gate		11/20/2013	✓		✓

Search (0 matches have been found)

10 Klikněte na ikonu „Obnovit“ (9) pro opětovné zobrazení kompletního indexu instalací.

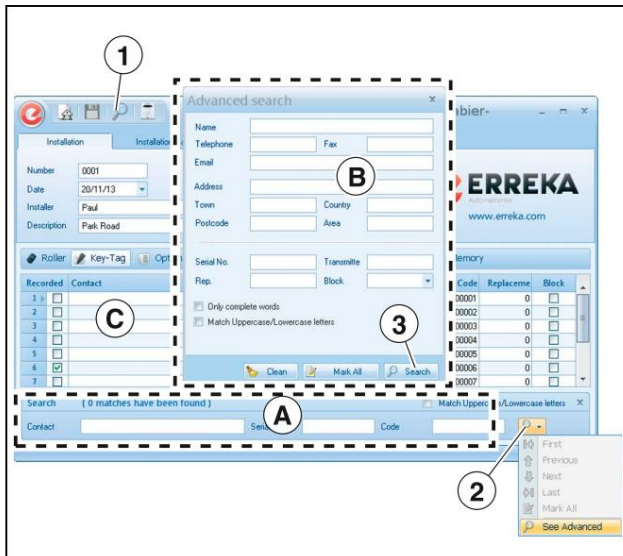
Index - xabier-

Number	Description	Address	Date	Rolling code 434	Rolling code 868	Key-Tag
1	0001 Park Road		11/20/2013	✓		✓
2	0003 North Gate		11/20/2013	✓		✓

Search (0 matches have been found)

## Vyhledávání dat v instalacích

Toto lze použít k nalezení uživatele instalace vysílače, na základě dat uložených v databázi (uživatelské jméno, adresa, sériové číslo, kód vysílače, atd).



Instalaci lze vybrat například pomocí vyhledávacího systému popsaný v předchozí části („Hledání instalací“).

- 1 Otevřete instalaci a proveďte vyhledávání.
- 2 Klikněte na ikonu „Hledat“ (1). Zobrazí se vyhledávací lišta (A).
- 3 Zadejte hledané údaje do vyhledávacího řádku (A).
- 4 Další podrobnosti lze do vyhledávání přidat kliknutím na ikonu „Zobrazit rozšířené“ (2). Zobrazí se obrazovka „Rozšířené vyhledávání“ (B).
- 5 Zadejte hledané údaje a klikněte na tlačítko „Hledat“ tlačítko (3). Seznam uživatelů (C) zvýrazní uživatele, jehož data se shodují s vyhledávacími daty.

## 9 TISK



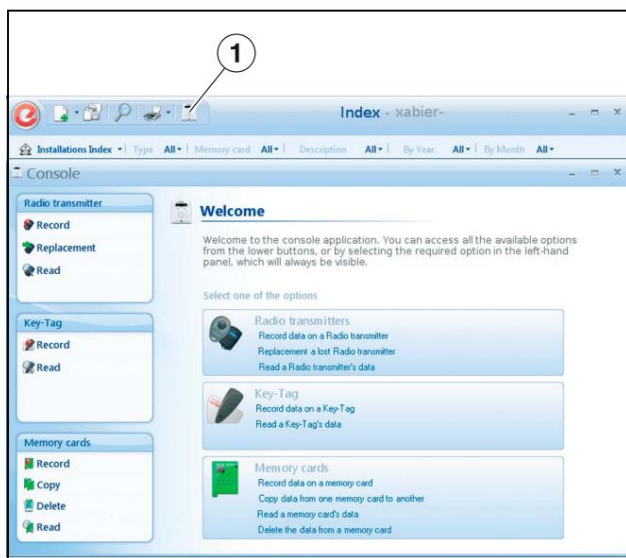
- 1 Přejděte do indexu instalací.
- 2 Vyberte instalaci z tabulky.
- 3 Klikněte na šipku v ikoně „Tisk“ v záhlaví menu.
  - V rozbalovací nabídce se zobrazí tři možnosti tisku možnosti:
    - Vytisknout vše
    - Vytiskněte vybranou hlavičku instalace
    - Vytiskněte vybrané uživatele instalace a vysílače
- 4 Vyberte požadovanou možnost. Tisk poté proběhne místo.



## 1 PŘÍSTUP K NABÍDCE KONZOLE

V případě potřeby lze paměťové karty a vysílače specifikovat přímo bez kompletní správy instalace.

Tento způsob práce je základní, i když může být velmi užitečný, pokud mají všechny instalace stejné nastavení vysílače, klíčenky a paměťové karty.

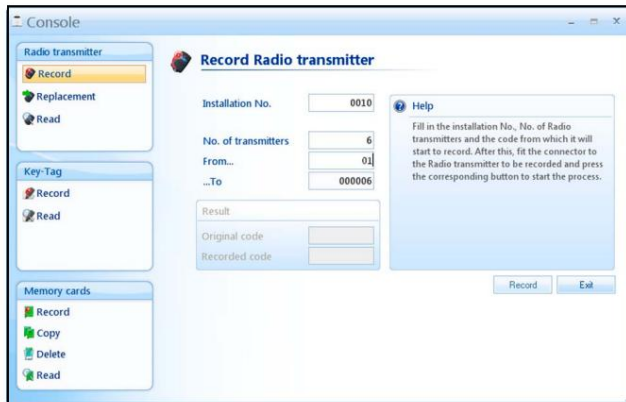


1 Klikněte na ikonu „Konzole“ (1).

Z konzole lze vstoupit do tří podnabídek pro přímou specifikaci vysílačů, klíčenek a paměťových karet.

## 2 OBSLUHA S VYSÍLAČI

Vysílač záznamu



Neznamenávejte vysílače v blízkosti přijímače, mohlo by dojít k aktivaci programovacího režimu a změně paměti. Pokud se v blízkosti nachází přijímač, odpojte jeho napájení.

1 Vyplňte číslo instalace, číslo vysílače a kód, od kterého se má spustit programování.

2 Připojte vysílač ke konzoli pomocí odpovídajícího kabelu (viz „Připojení konzole“ na straně 30).

3 Klikněte na „Nahrát“.

Vyměňte vysílač



1 Vyplňte číslo instalace, číslo vysílače a číslo náhrady nového vysílače.

2 Připojte vysílač ke konzoli pomocí odpovídajícího kabelu (viz „Připojení konzole“ na straně 30).

3 Klikněte na „Nahrát“.

## Čtení vysílače



1 Připojte vysílač ke konzoli pomocí odpovídajícího kabelu (viz „Připojení konzole“ na straně 30).

2 Klikněte na Číst.

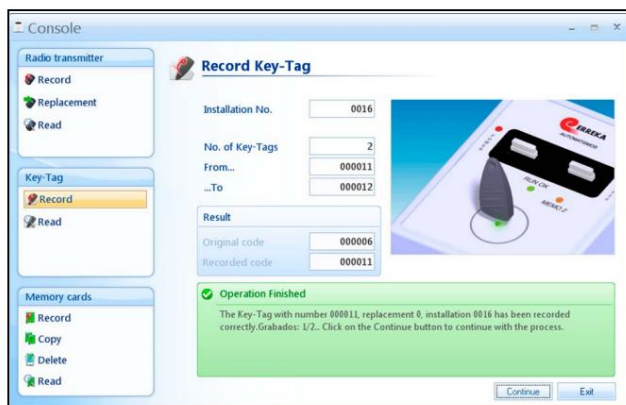
Na obrazovce se zobrazí podrobnosti o připojeném vysílači.

---

### 3 OPERACE S KLÍČOVÝMI PŘÍVĚSKY

---

## Záznam klíčenky

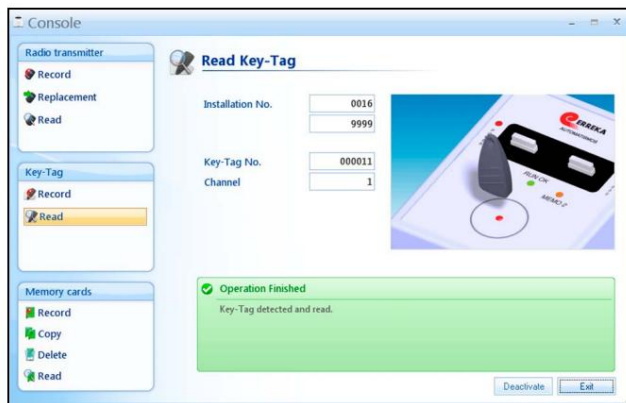


1 Vyplňte číslo instalace, číslo klíčenky a kód, od kterého se spustí programování.

2 Umístěte klíčenku, kterou chcete zaznamenat, svisle do středu kruhu přijímače konzole.

3 Klikněte na „Nahrát“.

## Přečtěte si klíčenku



1 Umístěte klíčenku s údaji, které chcete načíst, svisle do středu kruhu přijímače konzole.

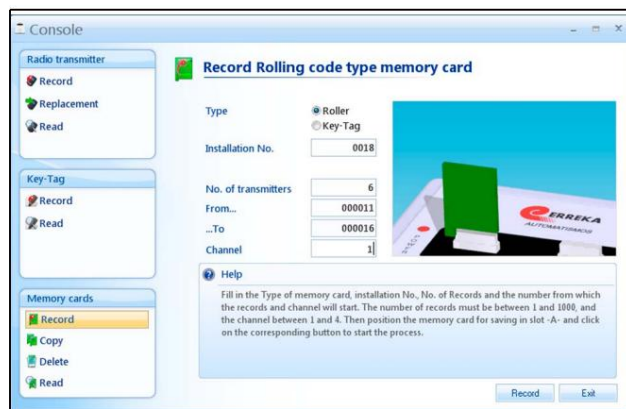
2 Klikněte na tlačítko „Aktivovat“.

Na obrazovce se zobrazí podrobnosti o klíčence.



## 4 OPERACE S PAMĚŤOVÝMI KARTAMI

### Záznamové paměťové karty

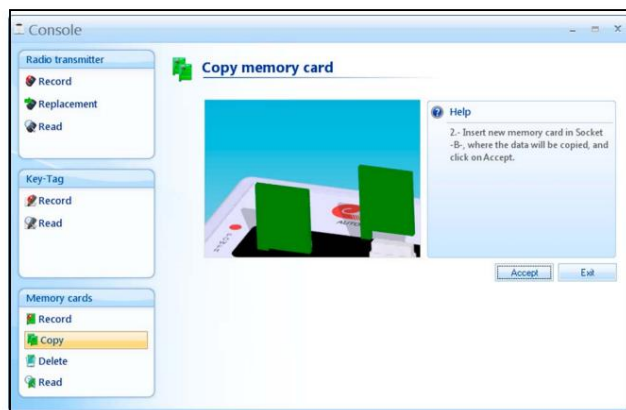


1 Vyplňte typ a číslo instalace, číslo vysílače, počáteční číslo vysílače a kanál. Počet vysílačů musí být mezi 1 a 1000 a kanál mezi 1 a 4.

2 Vložte paměťovou kartu do slotu A v konzoli.

3 Klikněte na „Nahrát“.

### Kopírování paměťových karet



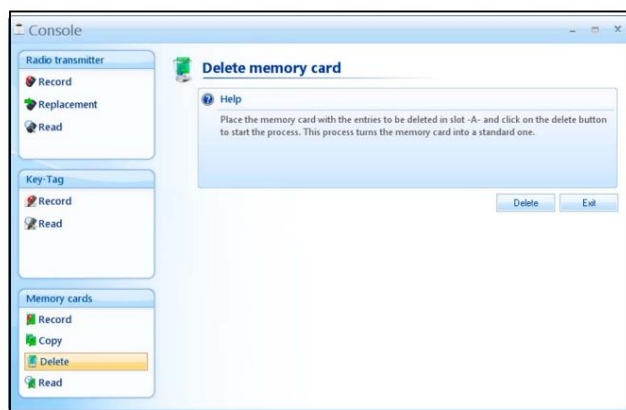
1 Vložte paměťovou kartu s daty, která chcete kopírovat, do slotu A v konzoli.

2 Klikněte na tlačítko „Přijmout“.

3 Vložte paměťovou kartu pro záznam dat do slotu B v konzoli.

4 Klikněte na tlačítko „Přijmout“.

### Smazání paměťových karet

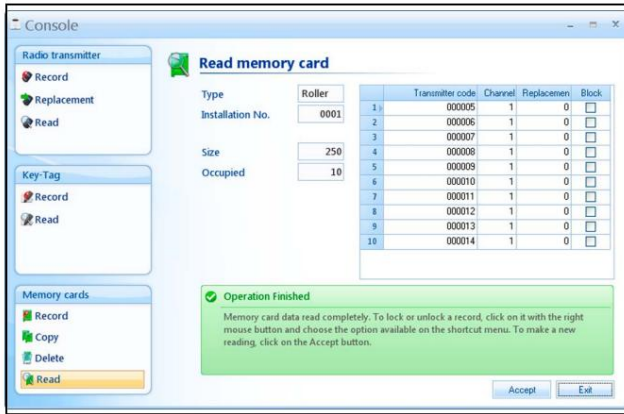


1 Vložte paměťovou kartu s daty, která chcete smazat, do slotu A v konzoli.

2 Klikněte na tlačítko „Smazat“.



## Čtení paměťových karet



1 Vložte paměťovou kartu s daty, která chcete načíst, do slotu A v konzoli.

2 Klikněte na „Číst“.

Na obrazovce se zobrazí podrobnosti o paměťové kartě.





Erreka  
Bº Ibarreta s/n  
20577 Antzuola (Gipuzkoa)  
T. 943 786 150  
F. 943 787 072  
info@erreka.com  
www.erreka.com